

# Ekspertyza ornitologiczna i chiropterologiczna budynku Spółdzielni Mieszkaniowej Lokatorsko- Własnościowej w Trzciance

---



dr inż. Tomasz Kniola

*T. Kniola*

.....

Poznań, grudzień 2021

## Spis treści

1	Cel i zakres prac .....	2
2	Metodyka prowadzenia prac .....	3
2.1	Opis przedsięwzięcia .....	4
2.2	Biotopy na obszarze badań .....	4
2.3	Badania ornitologiczne i chiropterologiczne .....	6
2.4	Braki w metodyce i zasada przezorności .....	7
2.5	Podstawa prawna i literatura .....	8
3	Wyniki kontroli .....	9
3.1	Siedliska ptaków i nietoperzy w budynkach .....	9
3.2	Aktywność nietoperzy .....	13
4	Wnioski .....	13
5	Zabiegi kompensujące dla ptaków i nietoperzy .....	14
5.1	Środki kompensacyjne za tracone siedliska na budynkach .....	14

## 1 Cel i zakres prac

Opracowanie stanowi ekspertyzę ornitologiczną i chiropterologiczną budynku Spółdzielni Mieszkaniowej Lokatorsko-Własnościowej w Trzciance znajdującego się na os. Słowackiego 24, 64-980 Trzcianka na działce nr 2624/4 oraz 2674/4 (300207\_4.0001.2624/4, 300207\_4.0001.2674/4) w woj. wielkopolskim. W wyniku inwestycji zniszczeniu mogą ulec siedliska zwierząt z gatunków prawnie chronionych.

Ekspertyzę wykonano na podstawie przeprowadzonej w terenie inwentaryzacji gniazd i siedlisk chronionych gatunków zwierząt. Jest ona częścią postępowania mającego na celu zgodne z prawem usunięcie gniazd i siedlisk gatunków chronionych, a także ich skompensowanie.

Zakres ekspertyzy ornitologicznej i chiropterologicznej obejmuje:

1. Przeprowadzenie kontroli przedmiotowego budynku celem wykrycia gniazd i siedlisk chronionych gatunków ptaków i nietoperzy.
2. Poszukiwanie potencjalnych i rzeczywistych siedlisk ptaków i nietoperzy na zewnątrz i wewnątrz budynku (ewentualna kontrola poddasza lub stropodachu jeśli istnieje i jest dostępny w celu poszukiwania hibernujących osobników).

3. Sporządzenie ekspertyzy ornitologicznej i chiropterologicznej wraz z dokumentacją fotograficzną i zobrazowaniem miejsc występowania gniazd i siedlisk gatunków chronionych.
4. Sporządzenie propozycji zakresu i miejsca przeprowadzenia kompensacji.
5. Sporządzenie zalecanego harmonogramu przeprowadzenia prac budowlanych w zakresie oddziaływującym na chronioną awi- i chiropterofaunę.
6. W przypadku zaistnienia konieczności zniszczenia gniazd i siedlisk ptaków lub nietoperzy przygotowanie wniosku do Regionalnej Dyrekcji Ochrony Środowiska na odstąpienie od zakazów obowiązujących w stosunku do gatunków chronionych, w tym na niszczenie ich gniazd i siedlisk.

## 2 Metodyka prowadzenia prac

Przedmiotem ekspertyzy jest budynek położony na działkach nr 2624/4 oraz 267/4 na os. Słowackiego 24 w Trzciance, powiecie czarnkowsko-trzcianeckim, w woj. wielkopolskim (Ryc. 1). Budynek został wybudowany w 1990 roku, w 2004 roku wykonano nałożenie 8 cm warstwy styropianu na ściany zewnętrzne i malowanie.



Ryc. 1. Widok na budynek z ortofotomapy na tle działek ewidencyjnych (źródło: <https://polska.e-mapa.net/>, kierunek północny u góry ryciny).

## 2.1 Opis przedsięwzięcia

Zakres inwestycji ważny ze względu na siedliska ptaków i nietoperzy to termomodernizacja ścian zewnętrznych budynku.

## 2.2 Biotopy na obszarze badań

Poniższe fotografie przedstawiają obecny wygląd budynku.



Ryc. 2. Widok na budynek od strony południowo-wschodniej.



Ryc. 3. Widok na budynek główny od strony wschodniej.



Ryc. 4. Widok na przybudówkę (od strony południowo-wschodniej).



Ryc. 5. Widok na przybudówkę i budynek główny (od strony północno-zachodniej).



Ryc. 6. Widok na budynek główny od strony północnej.

### 2.3 Badania ornitologiczne i chiropterologiczne

Badania składały się z dwóch elementów – części terenowej i kameralnej. Badania terenowe przeprowadzono w dniu 21. grudnia 2021 roku. Pogoda była dobra do przeprowadzenia obserwacji: zachmurzenie pełne, brak wiatru, widoczność dobra, temperatura ok.  $-1\text{ }^{\circ}\text{C}$ . W trakcie kontroli wykorzystywano lornetkę Swarovski EL 10x42, aparat fotograficzny Nikon P1000 w celu poszukiwania i dokumentacji śladów zwierząt. Prace terenowe polegały na poszukiwaniu na w budynku następujących istotnych elementów:

- gniazd i pozostałości gniazd,
- wybrudzeń od ciał ptaków, odchodów na fasadzie, piór i innych śladów bytności,
- szczelin, otworów, ubytków w elewacji stwarzających dogodne miejsce do gniazdowania i pobytu ptaków i nietoperzy (zwłaszcza pod parapetami, opierzeniami, w szczelinach dylatacyjnych, na łączeniach elementów budowlanych wykonanych z różnych materiałów),
- ptaków i nietoperzy.

Wszystkie ww. elementy były opisywane i fotografowane. Następnie w toku prac kameralnych na podstawie zebranych w terenie danych określono liczbę par lub osobników poszczególnych gatunków, które mogą lub mogły w przeszłości mieć siedlisko rozrodu, żerowania lub odpoczynku na badanym budynku.

Kolejnym etapem było zaplanowanie adekwatnego sposobu i wielkości kompensacji.

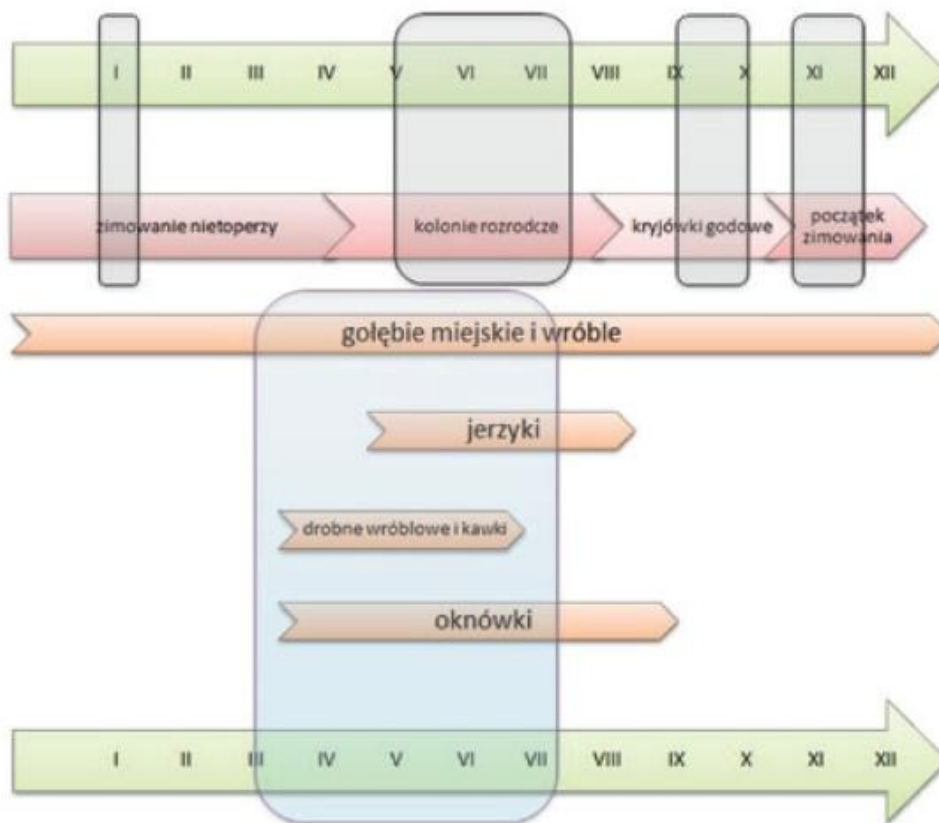
## 2.4 Braki w metodyce i zasada przezorności

Standardowo prowadzone badania ornitologiczne powinny polegać na kilkakrotnych kontrolach przeprowadzonych w sezonie lęgowym (w okresie przynajmniej kwiecień – czerwiec) wykonywanych na zewnątrz budynku, których celem jest określenie liczby par lub osobników z poszczególnych gatunków wykorzystujących dany obszar i budynek jako siedlisko (rozrodcze lub odpoczynku). Podobnie badania chiropterologiczne powinny polegać na odbywających się w różnych miesiącach w roku (przynajmniej czerwiec, sierpień, październik) kontrolach (Ryc. 7).

Badania takie wymagałyby jednak uwzględnienia przez zleceniodawcę zwiększonego nakładu czasowego i finansowego, na który w przedmiotowej sprawie nie ma możliwości. W praktyce jednak w budynkach można przeprowadzać badania ornitologiczne i chiropterologiczne w sposób inny niż opisany powyżej sposób optymalny. W tym celu można zastosować umocowaną w prawie polskim i europejskim zasadę przezorności. W tym podejściu następuje ocena jakości i liczby siedlisk i uznanie, że wszystkie dogodne siedliska na danym budynku są zajęte. Przykładowo jeśli nisze i szczeliny w budynku umożliwiają gniazdowanie tam do trzech par danego gatunku, to zgodnie z zasadą przezorności należy założyć, że trzy pary gniazdują na budynku. W związku z powyższym w ramach kompensacji należy odtworzyć przy okazji prac budowlanych co najmniej trzy miejsca lęgowe dla tego gatunku.

Taki sposób szacowania może prowadzić do zawyżenia liczby zwierząt gniazdujących w budynku w stosunku do rzeczywistej ich liczby. Może to skutkować szerszym zakresem zalecanych działań kompensacyjnych niż byłby uzasadniony w przypadku prowadzenia inwentaryzacji w optymalnych okresach badań i przy kilkakrotnie powtórzonych kontrolach. Zaoszczędza się jednak w harmonogramie przedsięwzięcia dużą ilość czasu jaki byłby potrzebny na pełną inwentaryzację, wydając przy tym niewielkie, w stosunku do kosztów inwestycji, środki finansowe na nieco większą kompensację przyrodniczą.

Badania ptaków wykonane do celów niniejszego opracowania przeprowadzono poza okresem lęgowym ptaków, a badania nietoperzy w okresie hibernacji. W tym terminie prawie nie można bezpośrednio wykryć ptaków gniazdujących w budynkach, do których najczęściej zaliczają się jerzyki (*Apus apus*), wróble (*Passer domesticus*) i kawki (*Corvus monedula*), a także nietoperzy. Można natomiast o istnieniu ich siedlisk wnioskować na podstawie zasady przezorności. Wykryte miejsca nadające się na siedlisko ptaków lub nietoperzy albo będące siedliskiem tych zwierząt, lecz pozbawione śladów na to wskazujących – należy traktować w trakcie ustalania kompensacji tak, jakby na pewno siedliskami zwierząt były. W przypadku gdy zaproponowane kompensacje miałyby nie zostać zastosowane – należy uzupełnić badania i opracowanie w innych okresach w roku.



Przezroczystymi polami zaznaczono optymalne terminy kontroli na potrzeby wykonania opinii ornitologicznej i chiropterologicznej.

Ryc. 7. Optymalne okresy badań ptaków i nietoperzy w ciągu roku (za Zyskowski i Zielińska 2018).

## 2.5 Podstawa prawna i literatura

Podstawą co do zakresu opracowania jest opis przedsięwzięcia udostępniony przez Zleceniodawcę. Podstawę prawną stanowią zapisy następujących aktów prawnych:

- Ustawa o ochronie przyrody z dn. 16 kwietnia 2004 (Dz. U. 2009 nr 151, poz. 1220 ze zm.)
- Rozporządzenie Ministra Środowiska z dnia 06 października 2014 r. w sprawie ochrony gatunkowej zwierząt (Dz.U. 2014 poz. 1348)
- Ustawa o ochronie zwierząt z dn. 21 sierpnia 1997 (Dz. U. 2009 nr 151, poz. 1220 ze zm.)
- Ustawa z dnia 13 października 1995 r. Prawo łowieckie (Dz. U. 1995 Nr 147 poz. 713)
- Rozporządzenie Ministra Środowiska z dnia 11 marca 2005 r. w sprawie ustalenia listy gatunków zwierząt łownych (Dz. U. 2005 Nr 45 poz. 433)

Realizując prace brano pod uwagę także nieoficjalne wytyczne i artykuły prezentujące najlepsze praktyki w dziedzinie prowadzenia prac remontowych i termomodernizacyjnych z poszanowaniem ochrony przyrody i projektowania skutecznej kompensacji. Publikacje te nie stanowią prawa, należy natomiast brać je pod uwagę, aby uzyskać możliwie najlepszy efekt ekologiczny przy możliwie niewielkim wkładzie finansowym i umożliwić inwestorowi realizację jego celów bez szkody dla występujących w budynku dzikich gatunków zwierząt:



- Wilk T., Chodkiewicz T., Sikora A., Chylarecki P., Kuczyński L. 2020. Czerwona lista ptaków Polski. OTOP, Marki.
- Walasz K., Misielak M., 2014. Ochrona ptaków i nietoperzy zasiedlających budynki w miastach, Kraków.
- Wylegała P., Jaros R. i inni, 2009. Docieplanie budynków w zgodzie z zasadami ochrony przyrody. Salamandra, Poznań.
- Zyskowski D., Zielińska D., 2018. Przewodnik do inwentaryzacji oraz ochrony ptaków i nietoperzy związanych z budynkami. Edycja II. Federacja Zielonych Gaja, Szczecin<sup>1</sup>.

### 3 Wyniki kontroli

#### 3.1 Siedliska ptaków i nietoperzy w budynkach

Poniżej przedstawiono wykorzystanie budynku jako siedliska ptaków z gatunków prawnie chronionych - na zdjęciach budynku oraz opisowo. Pozycje, które wymagają zezwolenia z RDOŚ na zniszczenie tj. dotyczące siedlisk pewnych oraz gniazd są podkreślone w tekście, pozostałe o różnym stopniu prawdopodobieństwa bycia siedliskiem obecnie lub w przeszłości nie mają podkreślenia. Poszczególne pozycje są opisane w tekście poniżej w układzie: „obserwacja – wniosek o obecności lub braku siedliska”; pozycje są podane w tekście, tabeli z podsumowaniem siedlisk oraz na widokach elewacji.



<sup>1</sup> <http://gajonet.pl/publikacje/przewodnik-do-inwentaryzacji-oraz-ochrony-ptakow-i-nietoperzy-zwiazanych-z-budynkami/>

Ryc. 8. Widok na budynek główny od strony wschodniej z zaznaczeniem pozycji stwierdzonych siedlisk zwierząt.



Ryc. 9. Widok na budynek główny i przybudówkę od strony północno-zachodniej z zaznaczeniem pozycji stwierdzonych siedlisk zwierząt.



Ryc. 10. Widok na budynek główny od strony zachodniej z zaznaczeniem pozycji stwierdzonych siedlisk zwierząt.

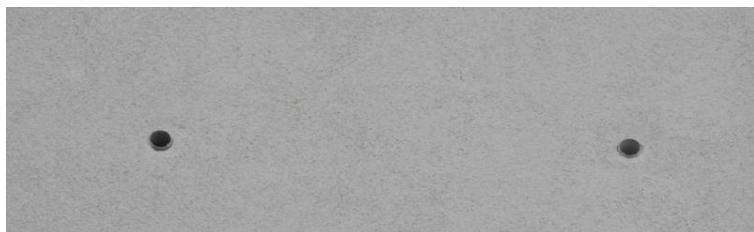
- Poz. 1. Wnęki okienne, w nich pozostałości 3 gniazd jaskółki oknówki (*Delichon urbicum*), które odpadły lub zostały usunięte oraz 4 miejsca, w którym istnieją pojedyncze kulki gliny sygnalizujące początek budowy gniazd - 7 siedlisk oknówki.
- Poz. 2. Wnęki okienne, w nich pozostałości 2 gniazd oknówki, które odpadły lub zostały usunięte oraz 1 miejsce, w którym istnieją pojedyncze kulki gliny sygnalizujące początek budowy gniazda - 2 siedliska oknówki.



- Poz. 3. Wnęka okienna, w niej pozostałości 1 gniazda oknówki, które odpadło lub zostało usunięte - 1 siedlisko oknówki



- (Poz. A). 11 otworów wentylacyjnych do stropodachu wykonanych z wystających przed elewację rurek o średnicy około 4 do 5 cm, bez wybrudzeń – prawdopodobnie nie stanowią wejścia do siedliska ptaków lub nietoperzy, ze względu na wystawanie przed elewację i małą średnicę.
- (Poz. B). 10 otworów wentylacyjnych do stropodachu wykonanych z wystających przed elewację rurek o średnicy około 4 do 5 cm, bez wybrudzeń – prawdopodobnie nie stanowią wejścia do siedliska ptaków lub nietoperzy, ze względu na wystawanie przed elewację i małą średnicę.



- (Poz. C). 12 otworów wentylacyjnych do stropodachu wykonanych z wystających przed elewację rurek o średnicy około 4 do 5 cm, bez wybrudzeń – prawdopodobnie nie stanowią wejścia do siedliska ptaków lub nietoperzy, ze względu na wystawanie przed elewację i małą średnicę.



- (Poz. D). 11 otworów wentylacyjnych do stropodachu wykonanych z wystających przed elewację rurek o średnicy około 4 do 5 cm, bez wybrudzeń – prawdopodobnie nie stanowią wejścia do siedliska ptaków lub nietoperzy, ze względu na wystawanie przed elewację i małą średnicę.



Wykaz stwierdzonych siedlisk ptaków na budynkach przedstawia Tab. 1. Stwierdzono pewne siedliska lęgowe oknówki (10 sztuk). W związku z tym istnieje konieczność uzyskania zgody Regionalnej Dyrekcji Ochrony Środowiska (RDOŚ) na ich zniszczenie.

Tab. 1. Wykaz stwierdzonych miejsc będących lub nadających się na siedliska ptaków w budynkach i na działkach.

Poz.	Oknówka - gniazdo urwane lub strącone, <b>siedlisko obecne</b>	Oknówka - <b>gniazdo początek budowy, siedlisko obecne</b>
1	3	4
2	1	1
3	1	
Suma	<b>5</b>	<b>5</b>

### 3.2 Aktywność nietoperzy

Ze względu na okres hibernacji nie przeprowadzono nagrań detektorowych. Do stropodachu nie ma możliwości dostępu od wnętrza budynku, więc wizja w nim nie była możliwa. W budynku nie ma szczelin i innych miejsc nadających się na siedlisko nietoperzy i jest niewielka możliwość lub jej brak by w budynku istniały siedliska nietoperzy.

## 4 Wnioski

W związku z obecnością pewnych siedlisk na budynku (opisane w rozdziale 3 i wskazane na Ryc. 8 - Ryc. 10) istnieje przed inwestycją konieczność zwrócenia się do Regionalnej Dyrekcji Ochrony Środowiska z *wnioskiem o wydanie zezwolenia na odstąpienie od zakazów w stosunku do gatunków dziko występujących zwierząt roślin lub grzybów objętych ochroną gatunkową* na podstawie art. 56 ust. 2 pkt 1 i 2 ustawy z dnia 16 kwietnia 2004 r. o ochronie przyrody.

Po otrzymaniu ww. zezwolenia i przed rozpoczęciem prac termomodernizacyjnych (w okresie 16. październik – koniec lutego, a w razie konieczności w innym okresie pod nadzorem ornitologicznym) należy usunąć pozostałości gniazd jaskółek i zabezpieczyć te miejsca przed gniazdowaniem jaskółek. Bezpośrednio przed przystąpieniem do prac budowlanych (zwłaszcza

jeśli rozpoczynane są w sezonie lęgowym tj. między 1. marca i 15. października) należy upewnić się, czy w budynku nie gnieźdzą się ptaki lub nie przebywają nietoperze. Na każdym etapie prac w razie gdyby chronione gatunki ptaków miały tam czynne gniazdo, a zwłaszcza z jajami lub pisklętami należy podjąć działania umożliwiające przeprowadzenie prac zgodnie z obowiązującym prawem ochrony przyrody. Należy powiadomić o tym fakcie specjalistę przyrodnika, a tymczasem nie należy płoszyć i prowadzić prac w pobliżu miejsc gniazdowania ptaków (około 10 metrów w każdą stronę).

## **5 Zabiegi kompensujące dla ptaków i nietoperzy**

### **5.1 Środki kompensacyjne za tracone siedliska na budynkach**

W związku przedstawionymi w rozdziale 3 wynikami nie ma konieczności wykonywania kompensacji. Nie powinno się jednak we wnękach okien stosować śliskiego tynku lub innych rozwiązań uniemożliwiających zakładanie gniazd przez jaskółki.

Bez zezwolenia RDOŚ nie wolno niszczyć gniazd jaskółek jakie znajdują się na budynkach, a także uniemożliwiać im gniazdowania w miejscach gdzie rozpoczęły budowę gniazda lub gniazdo kiedyś istniało.

Zaleca się zamontowanie w trakcie modernizacji na elewacji wschodniej lub północnej budynku kilku budek dla jerzyków (na przykład 4) i szpaków (na przykład 4), a na elewacji południowej lub zachodniej kilku budek podtynkowych dla nietoperzy (na przykład 4). Pojedynczy jerzyk w okresie pobytu w Polsce (maj – sierpień) łowi codziennie po kilka tysięcy sztuk uciążliwych dla ludzi owadów – komarów, meszek, much. Dzięki temu zmniejsza się także zużycie chemicznych środków zabezpieczenia przed owadami. Także inne ptaki jak i nietoperze intensywnie polują na owady. Dlatego warto zawieszać przy okazji remontów budynków skrzynki lęgowe dla zwierząt, gdyż stanowią one niewielki koszt w stosunku do całości nakładów na przedsięwzięcie, a przede wszystkim w porównaniu z korzyściami dla przyrody oraz korzyściami edukacyjnymi i estetycznymi dla ludzi.

---

Zakres prac:

dr inż. Tomasz Kniola – część pisemna, kontrola terenowa, mgr inż. Marcin Pakuła – analiza nagrań detektorowych i doradztwo w zakresie części chiropterologicznej

Os. S. Batorego 520/62, 60-687 Poznań, Tel. 509 468 846

email: [ekspertyzy.ornitologiczne@gmail.com](mailto:ekspertyzy.ornitologiczne@gmail.com) [www.ekspertyzy-ornitologiczne.pl](http://www.ekspertyzy-ornitologiczne.pl)